

CO SŁYCHAĆ NA OSIEDLACH

PROGRAMOWE ATRAKCJE NA WAKACJE

Miło nam poinformować wszystkich użytkowników Spółdzielczej Sieci Telewizji Przewodowej, że nasza oferta została wzbogacona o nowe pozycje programowe. Do oferty powrócił hiszpańskojęzyczny kanał TVE, cieszący się dużym zainteresowaniem wśród naszych Abonentów. W umilaniu wakacyjnego czasu na pewno pomoże nowouruchomiony kanał COMEDY CENTRAL



Polska, zawierający najlepszą rozrywkę i najzabawniejsze seriale komediowe z największych wytwórni filmowych. Ze względu na brak zgody nadawcy na reemisję programu VIVA, nadawanego w języku niemieckim, uruchomiony został VH1 Classic. Jest to kanał telewizyjny poświęcony muzyce, obecnie należy do MTV Networks. Stacja emituje piosenki, teledyski oraz koncerty z lat 70., 80. i 90. ubiegłego stulecia jest siostrzanym kanałem VH1. Również dla najmłodszych



widzów znalazło się coś w ofercie Spółdzielczej Sieci Telewizji Przewodowej. Uruchomiony został kanał BBC Cbeebies, który w lipcu będzie reemitowany w ramach testowania. Na stałe program dla dzieci prawdopodobnie powróci do SSTP w pakiecie cyfrowym po zakończeniu prac



uruchomieniu systemu cyfrowego. W ostatnim czasie rozszerzona została oferta programów radiowych, które można odbierać poprzez SSTP. Do oferty dołączyły: Antyradio 94 FM< Radio Hobby oraz Radio Vox FM Warszawa. Informujemy, że z dniem 13 września 2010 r. ulegnie zmianie nazwa kanału telewizyjnego HALLMARK. Dotychczasowa nazwa zostanie przemianowana na 13TH STREET UNIVERSAL.

Ewa Raciborska

WYŻSZY STANDARD OGLĄDANIA

Ze względu na możliwość retransmisji przez Spółdzielczą Sieć Telewizji Przewodowej sygnału cyfrowej telewizji naziemnej, informujemy Abonentów SSTP, którzy mają odpowiednio przystosowany odbiornik, że mogą zapoznać się z jakością cyfrową programów telewizyjnych, która w niedalekiej przyszłości będzie funkcjonowała w SSTP.

Do odbioru tych kanałów wymagany jest odbiornik (telewizor lub tuner) wyposażony w tuner DVB-T w standardzie MPEG-4.

W chwili obecnej w SSTP na kanale 58 (częstotliwość 770 MHz) w jakości cyfrowej reemitowanych jest 7 następujących programów: TVP1, TVP2, TVP INFO, TVN, POLSAT, PULS, TV4.

Z uwagi na testowy charakter transmisji nie jest ona włączona do oferty Spółdzielczej Telewizji Przewodowej i może być w każdej chwili wyłączona.

Zmiana opłat za lokale mieszkalne

W związku z koniecznością korekty poszczególnych elementów stawki eksploatacyjnej oraz potrzebami remontowymi zasobów mieszkaniowych w zakresie remontów bieżących oraz dociepleń, Rada Nadzorcza działając na podstawie § 36 ust. 1 pkt 14 Statutu Spółdzielni uchwaliła w dniu 25 czerwca 2010 roku zmianę stawki eksploatacyjnej za 1 m² lokali mieszkalnych budynków na osiedlu Batory, Jagiellońska i Młodych z wyłączeniem budynków D1, D2, D3, na ul. Ogrodowej i budynków „kompleks 58” na ul. Kr. Jadwigi na os. Jagiellońska oraz budynku nr 0 na os. Batory. Stawka zmieni się od dnia 1 października 2010 roku o 10 groszy i **zamiast 3,35 zł/m² wyniesie 3,45 zł/m²**. Z dniem 1 października zmieni się także stawka eksploatacyjna za 1 m² powierzchni lokali mieszkalnych budynków na osiedlu Sobieskiego bez opłaty za wieczyste użytkowanie, również o 10 groszy, to jest z kwoty **3,25 zł/m² na 3,35 zł/m²**.

Z dniem 1 lipca 2010 roku, w związku ze wzrostem opłat niezależnych od Spółdzielni, Uchwałą nr 116/10 Rada Nadzorcza wprowadziła na osiedlach Jagiellońska, Sobieskiego i Młodych nowe opłaty za ciepło, według naliczeń na budynki.

Opracowano na podstawie danych z Działu Ekonomicznego

CO SŁYCHAĆ NA OSIEDLACH

ANAT – BUDYNEK B

OSTATNIE WOLNE MIESZKANIA

Dla pragnących zamieszkać w pobliżu Ratusza i nowego centrum miasta mamy dobrą wiadomość: są jeszcze do kupienia mieszkania w inwestycji realizowanej u zbiegu ulic Piłsudskiego i Królowej Jadwigi. Plany mieszkań dostępne są na naszej stronie www.legionowodom.pl

Mieszkania można obejrzeć podczas najbliższych dni otwartych na budowie, 29 lipca. Poniżej opis mieszkań:

- 47,25 m² z ogródkiem i miejscem postojowym w garażu podziemnym w cenie 290 tys. zł brutto;
- 50,00 m² z balkonem, komórką lokatorską i miejscem postojowym w garażu podziemnym w cenie 295 tys. zł brutto;
- 50,21 m² z ogródkiem, komórką lokatorską i miejscem postojowym w garażu podziemnym w cenie 299 tys. zł brutto;
- 70,56 m² z tarasem i miejscem postojowym w garażu podziemnym w cenie 383 tys. zł brutto;
- 76,20 m² z loggią i miejscem postojowym w garażu podziemnym w cenie 413 tys. zł brutto.

Jeżeli wolą Państwo mieszkać na kameralnym osiedlu w pobliżu rezerwatu zachęcamy do kupna mieszkania w budynku 10A na osiedlu Przylesie w Jabłonie. Cena metra to 5 600 zł brutto.

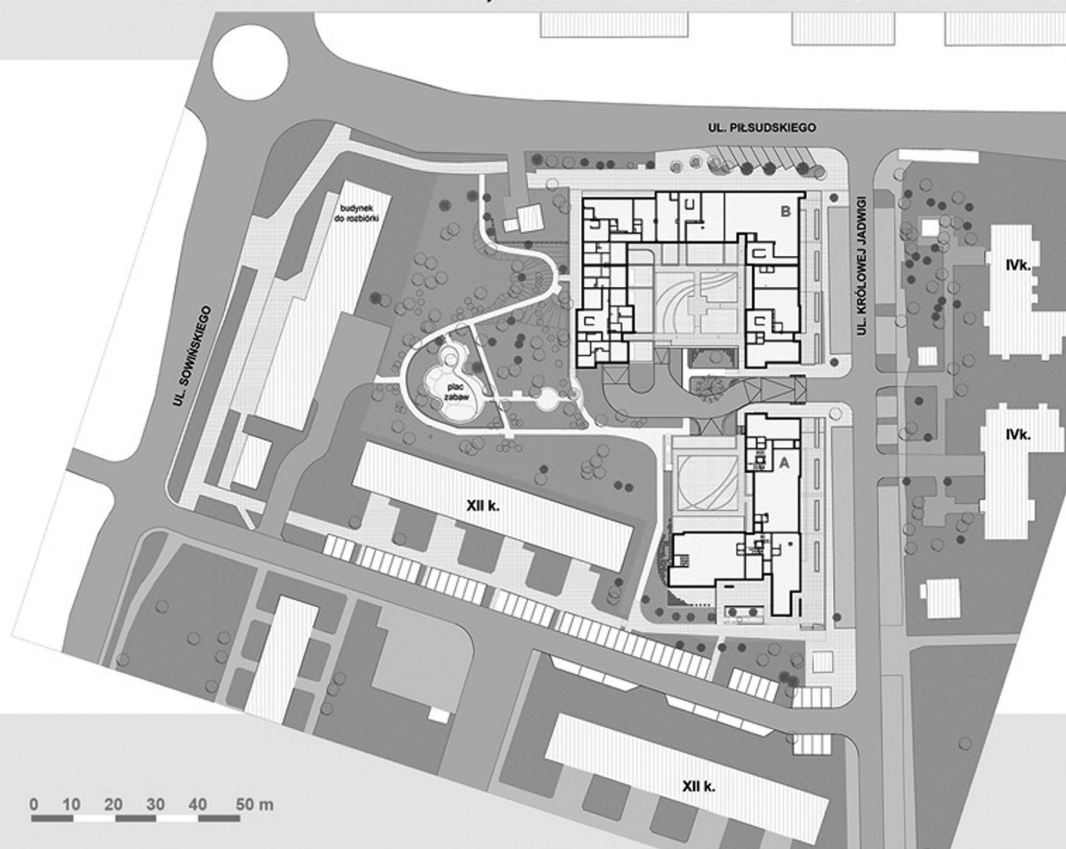
Zakończenie obu inwestycji planowane jest na I kwartał 2011 roku. Zainteresowani bliższe informacje mogą uzyskać pod nr telefonu 22 784 27 07 lub osobiście w pokoju nr 7 w biurcu SMLW przy ul. Jagiellońskiej 11.



Budynek 10A na os. Przylesie



ZESPÓŁ ZABUDOWY MIESZKANIOWEJ Z USŁUGAMI W PARTERZE I GARAŻAMI PODZIEMNYMI, LEGIONOWO UL. KRÓLOWEJ JADWIGI



URZĘDOWSKI
 **ANYDRO**
 ZAKŁAD USŁUGOWO-HANDLOWY BUDOWNICTWA

Polecamy **OKNA** z drewna mahoniowego, dębowego i sosnowego firmy **URZĘDOWSKI** - profil GELUX softline o 30% grubszy niż standardowy o współczynniku $U=0,5 \text{ W/m}^2$.

OKNA PCV z profilu 5 i 6 komorowego wg cennika z wymianą i obróbkami dla budynków SML-W:

M-2 - 2 660,00 zł brutto
 M-3 - 3 650,00 zł brutto
 M-4 - 4 450,00 zł brutto
 M-5 - 5 200,00 zł brutto

DRZWI wewnętrzne i zewnętrzne
PARAPETY wewnętrzne i zewnętrzne

Firma z doświadczeniem od 1988 roku
 05-120 Legionowo, ul. Jagiellońska 8, tel. (22) 784-14-74, 0-602-746-885

Zapraszamy do skorzystania z usług Osiedlowej Spółdzielni Socjalnej "Pokolenie"

Nie boimy się żadnej pracy. Oferujemy szeroki zakres usług remontowych i budowlanych, a wśród nich:

- glazura i terakota, marmury i klinkiery,
- hydraulika i elektryka, ogrzewanie podłogowe
- gładź gipsowa, malowanie, tapetowanie
- parkiety i panele
- kominki, grille ogrodowe
- oczka wodne i kaskady
- prace termoizolacyjne, tynki strukturalne
- adaptacja poddaszy, zabudowy z płyt KG
- ogrodzenia.

Standardowe oraz niestandardowe projekty i wykonanie.
 Pomiary i doradztwo - tradycyjnie gratis.

zadzwoń 600-583-023

 Nasi fachowcy posiadają bogate doświadczenie
 Wybierając nas - dajesz pracę

OKNA PCV
 Oryginalny niemiecki profil KBE
 10-cio letnia gwarancja
 Ceny okien wraz z wymianą:
 M-2 = 2 800,00 zł
 M-3 = 3 600,00 zł
 M-4 = 4 400,00 zł
 M-5 = 5 300,00 zł
 Blіszsze informacje: Targowisko Miejskie w Legionowie
 (w alejce z meblami obok stanowiska z akumulatorami)
 tel. 22/793 09 08; kom. 0 501 445 640

OGŁOSZENIA DROBNE

- Angielski dla ciebie pomoc w nauce, korepetycje, konwersacje 503 693 451;
- Czyszczenie dywanów wykładzin i tapicerki, 501 686 360;
- Hydraulika i gaz 504 219 087;
- Matematyka 505 698 664, 22 382 13 77;
- Oprawa muzyczna ślubów cywilnych i kościelnych, „Duet Impresio” (skrzypce, altówka) 692 335 010, 664 815 615;
- Pogotowie komputerowe 509 335 880, 22 382 13 77;
- Pokój wynajmę osobie samotnej 784 24 12;
- Sprzedam białą wolnostojącą zmywarkę, kuchenkę mikrofalową, okap kuchenny, zlewozmywak, oraz baterię kuchenną. Ceny do uzgodnienia Tel. 507 096 974;
- Sprzedam M2 bezpośrednio, os. Jagiellońska, tel. 774 43 05 lub 608 105 866;
- Sprzedam piękną, włoską sukieneczkę do chrztu. Kolor biały, bez rękawka, rozmiar 62/68. Gratis buciki, czapeczka, „biała szatka”. Cena 65 zł. Tel 507 096 974;
- Sprzedam stary fortepian – tanio, tel. 22 774 42 01 lub 507 205 143;
- Sprzedam tanio suknię ślubną + bolerko + buty, rozm. 38/40, tel. 693 487 002;
- Zamienię M3 na M3 lub M4, tel. 516 404 037;

SMLW *Miesięcznik Spółdzielni Mieszkaniowej Lokatorsko – Własnościowej w Legionowie*
 Adres redakcji: Legionowo, ul. Jagiellońska 11, tel. 022-774 51 52 www.legionowodom.pl
 Redaktor naczelny: Marek Petrykowski
 Skład, łamanie i druk: Drukarnia: Tęcza”, tel 0501 035 173, fax 022-784 29 18; e-mail: biuro@drukarniatecza.pl
 Redakcja nie zwraca materiałów nie zamówionych oraz zastrzega sobie prawo do ich redagowania i skracania.

WALNE ZA NAMI

24 czerwca zakończyła obrady ostatnia część Walnego Zgromadzenia członków SMLW, a 30 obradowało Kolegium złożone z sekretarzy i przewodniczących poszczególnych części tegorocznego WZ. Kolegium potwierdziło i podpisało uchwały, nad którymi głosowali członkowie w trakcie obrad.

Członkowie SMLW wybrali rady osiedli: Jagiellońska, Batory, Młodych, Sobieskiego i Przylesie. Większość z nich odbyła już swoje pierwsze posiedzenie w celu ukonstytuowania się. Poniżej podajemy składy nowych rad.

Rada Osiedla Sobieskiego: Wanda Waleśiak – Przewodnicząca, Marek Żelazowski – Zastępca Przewodniczącej, Danuta Wichrowska – Sekretarz, członkowie: Wojciech Babecki, Elwira Korycka, Romana Giera, Roman Michalski, Marianna Sowińska, Henryk Świrski, Marian Szczygielski, Marian Tulin.

Rada Osiedla Przylesie: Daniel Rzeszut – Przewodniczący, Aneta Dyak – Zastępca Przewodniczącego, Zofia Kander – Sekretarz, członkowie: Hanna Mikołajczyk, Arkadiusz Szulc.

Rada Osiedla Młodych: Ewa Skonieczna – Przewodnicząca, Henryk Siemiński – Zastępca Przewodniczącej, Arkadiusz Mizerski – Sekretarz, członkowie: Wiesława Ciok, Kazimierz Snopkiewicz.

Rada Osiedla Batory: Dorota Michalska – Przewodnicząca, Andrzej Głuchowski – Zastępca Przewodniczącej, Jadwiga Rudnicka – Sekretarz, członkowie: Aurelia Kejda, Krzysztof Śliwa.

Rada Osiedla Jagiellońska jeszcze nie dokonała wyboru swoich władz. W jej skład wchodzi: Łucja Czerniawska, Elżbieta Szymborska, Danuta Pieńkowska, Elżbieta Makowiecka, Helena Mazur, Teresa Mazurek, Julita Baczyńska, Szczepan Wyszomierski, Zygmunt Kielar, Zofia Rostkowska, Celina Kułakowska, Bogumiła Wronka, Krystyna Cygańska, Irena Sówka, Irma Cegielka.

Walne Zgromadzenie zatwierdziło sprawozdanie Zarządu SMLW z działalności Spółdzielni w 2009 roku, przyjęło też sprawozdanie Rady Nadzorczej za okres 2009/2010 oraz zatwierdziło sprawozdanie finansowe Spółdzielni za rok 2009. Członkowie Spółdzielni biorący udział w WZ udzielili absolutorium wszystkim członkom Zarządu. Upoważnili Zarząd Spółdzielni do zaciągania zobowiązań w imieniu Spółdzielni do łącznej kwoty 80 000 000 zł, jak również zdecydowali o przeznaczeniu nadwyżki finansowej w kwocie 1 688 465,96 za rok 2009 na zwiększenie ogólnego funduszu remontowego SMLW, a także o pokryciu straty na Gospodarce Zasobami Mieszkaniowymi za rok 2009 w kwocie 1 537 144,91 zł z funduszu zasobowego SMLW.

Uchwalone zostały głównie kierunki rozwoju działalności gospodarczej Spółdzielni, a wśród nich: kontynuowanie prac remontowo-modernizacyjnych, rozwój usług świadczonych na rzecz członków i osób nie będących członkami, prowadzenie inwestycji, porządkowanie stanu prawnego gruntów, w tym podjęcie działań zmierzających do przekształcenia użytkownika wieczystego we własność, poprawa ściągłości opłat za korzystanie z lokali spółdzielczych oraz rozwiązanie problemu rodzin z orzeczonymi eksmisjami, poprawa sprawności obsługi członków Spółdzielni, pozyskiwanie środków Unii Europejskiej oraz współpraca z gminami powiatu legionowskiego.

Podczas Walnego Zgromadzenia członkowie przyjęli do realizacji wnioski wynikające z protokołu polustracyjnego dotyczącego lustracji pełnej działalności Spółdzielni za okres od 01.01.2005 do 31.12.2007 r. Zarząd uzyskał również upoważnienie do zbycia nieruchomości. Ważną uchwałą była ta dotycząca zmian Statutu SMLW. W sumie proponowano 12 zmian statutu, jedna z nich nie uzyskała kwalifikowanej większości 2/3 głosów, pozostałe zostały przyjęte. Obecni rozpatrywali odwołania od uchwał Rady Nadzorczej w wykreśleniu z rejestru członków Spółdzielni. Wszystkie z rozpatrywanych uchwał RN zostały utrzymane w mocy. Ostatnia uchwała nad jaką głosowano podczas Walnego Zgromadzenia dotyczyła wykupu gruntu z bonifikatą.

BS